

NATURTREND, s.r.o.
Pravenec 216
972 16 Pravenec

Infolinka: 0911 733 133
e-mail: info@naturtrend.sk
www.naturtrend.sk

UŽÍVATEĽSKÁ PRÍRUČKA

ku kompostovaniu vhodná pre kompostéry typu:
TREND 400, 600, 830, 1100

ČO JE VHDNÉ NA KOMPOSTOVANIE	ČO NIE JE VHDNÉ NA KOMPOSTOVANIE
<ul style="list-style-type: none"> • ovocné a zeleninové odpady • kávové a čajové zvyšky • šupky, kôra citrusových plodov v malom množstve • hnedá lepenka a novinový papier v malom množstve • vaječné škrupiny, trus malých zvierat, listie, zvädnuté kvety, koreňové rezy v malom množstve • nalámaný záhradný odpad • drevitá vlna, triesky, piliny a pod. v malom množstve 	<ul style="list-style-type: none"> • kosti, odrezky mäsa, tuky • chemicky ošetrené materiály • rastliny napadnuté chorobami • šupky z tropického ovocia, kôstky • popol z uhlia, cigariet • časopisy • plasty, kovy, sklo, kamene <p>POZOR! Do kompostéra nepatrí horúci popol a horľavé materiály</p>

Základné podmienky pre kompostovanie

- vstupný materiál musí obsahovať organické látky pre výživu mikroorganizmov (pôdnych baktérií, húb, červov, dážďoviek atď.) a to v pomere C:N (uhlíka a dusíka) = 30:1
- vlhkosť materiálu udržiavať na 50-60%
- materiál je nutné miešať a tým umožniť dostatočný prístup kyslíka
- hrubšie suroviny je vhodné podrvíť na malé časti
- pre urýchlenie procesu kompostovania pridať v malom množstve pôdu alebo hotový kompost

Kompostovanie

1. Odporúčaný pomer C:N (uhlíka a dusíka) môžeme regulovať vhodným pomerom organických látok uvedených v tabuľke. Materiál čerstvý, šťavnatý, zelený obsahuje veľa dusíka, materiál starší, drevnatý a hnedý je bohatý na uhlík. Všeobecným pravidlom je pridávať 2-3 diely hnedého materiálu na 1 diel zeleného materiálu.

Surovina	C:N (uhlík:dusík)	Surovina	C:N (uhlík:dusík)
Pokosená tráva	20:1	Ihličie	70:1
Odpad z kuchyne	20:1	Slama	100:1
Hnoj dobytky	20:1	Kôra	120:1
Burina (mladé rastliny)	23:1	Drevná štiepka	145:1
Konský hnoj	25:1	Drevo	200:1
Listie	50:1	Piliny	500:1

1. Pokiaľ kompost zapácha ako „skazené vajce“, znamená to, že v ňom prevláda materiál s nadmerným obsahom uhlíka. V tomto prípade pridáme pokosenú trávu alebo listie. Vysoký obsah dusíka zase signalizuje zápach po amoniaku, do kompostu teda pridáme drevené triesky, kôru alebo piliny.

2. Veľmi dôležité je pravidelné miešanie kompostu z dôvodu rovnomerného prístupu kyslíka, približne jeden až štyri krát za mesiac.

3. Je potrebné kontrolovať vlhkosť kompostu (kompostovaný materiál by mal byť na dotyk vlhký ako „dobře vyžmýkaný uterák“).

V prvej fáze kompostovacieho procesu dochádza k samoohrevu dôsledkom prebiehajúcich rozkladných chemických reakcií pomocou intenzívneho rozvoja baktérií a plesní. Dochádza k rozkladu ľahko rozložiteľných látok. Kompost sa môže zahriať

až na teplotu 65°C. V druhej fáze dochádza k odbúraniu obtiažnejšie rozložiteľných látok na stabilné látky obsahujúce humus. Teplota začína klesať a kompost získava hnedú farbu a zemitú štruktúru. V tretej fáze, všeobecne je to 6-12 mesiacov od založenia kompostu, má zrelý kompost homogénnu štruktúru a vonia ako lesná pôda. Doba potrebná k premene odpadu na plnohodnotný kompost závisí od mnohých faktorov ako sú teplota, zloženie kompostu, postup pri kompostovaní atď. Proces kompostovania je možné urýchliť použitím kompostérov (skrátene doba kompostovania až o polovicu).

Najčastejšie problémy pri kompostovaní a ich riešenie

- kompost je príliš mokrý – kompostér necháme otvorený (vlhkosť sa odparí), pridáme suchú zložku (štiepka, piliny a pod.) a dobre premiešame
- kompost je príliš suchý – pridáme vlhký materiál (napr. čerstvo pokosená tráva), prípadne ho navlhčíme a dobre premiešame celý kompost
- hraboše, resp. hľadavce v komposte – predídeme tomu ak pod kompostér umiestnime pletivo cez ktoré sa hľadavce a hraboše nedostanú
- pomalý proces kompostovania – predídeme tomu dodržiavaním základných zásad kompostovania



Vhodné umiestnenie kompostéra

Kompostér umiestnime po polotieňa. Tým sa vyhneme nadmernému vysušovaniu kompostu. Kompostér by mal byť na mieste, ktoré nie je príliš vzdialené od domu s dostatočným priestorom na manipuláciu s kompostom (vyberanie, prekopávanie a pod.). Pri dodržiavaní zásad kompostovania kompost nezapácha a teda kompostér nemusíme umiestňovať do najvzdialenejšieho miesta záhrady. Kompostér je estetická a neoddeliteľná súčasť záhrady a preto ho môžeme postaviť tak, aby nám slúžil čo najefektívnejšie.

Ako využiť vlastný kompost

Kompost má široké uplatnenie nielen v záhrade ale aj v domácnosti. Ocení ho pôda pri jej zúrodňovaní, trávnik, takmer všetky plodiny, ovocné stromy a taktiež izbové rastliny. Obsahuje totiž nespočetné množstvo výživných látok, ktoré podporujú ich rast. Zároveň sa jeho tvorbou podielate na ekologickom spôsobe nakladania s biologickými odpadmi. Je to krásny príklad toho, ako sa vám trochu úsilia dokáže vrátiť v podobe kvalitného domáceho hnojiva, upravenej záhrady a v neposlednom rade čistejšieho životného prostredia.

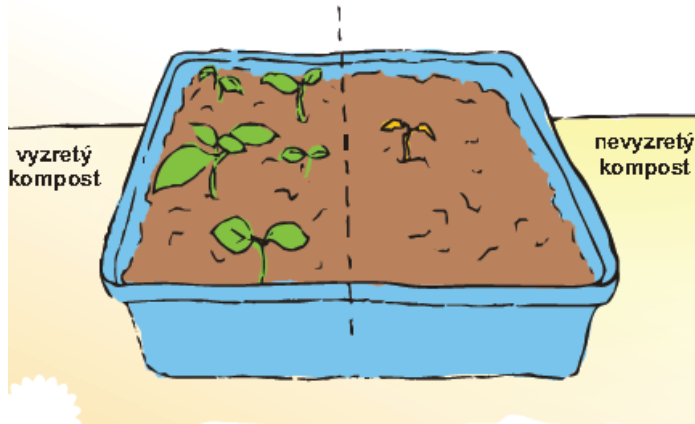
Kedy je kompost zrelý?

O zrelosti kompostu sa môžete presvedčiť jednoduchým testom klíčivosti. Do nádoby s vlhkým preosiatym kompostom vysejte semená žeruchy siatej, a ak počas týždňa väčšina semien vyklíči, môžete kompost použiť v záhrade.

Tipy ako správne použiť vlastný kompost

- **surový kompost**, ktorý sa spracovával po dobu 2 až 6 mesiacov a nie je ešte úplne stabilizovaný je vhodný ako mulč okolo stromov alebo kríkov. Takýto kompost však ešte nie je vhodný k priesadám, keďže je výrazne silný a mohol by mladé rastliny spáliť.
- **vyzretý kompost** je vhodný na akékoľvek použitie. Výborne sa zapracováva napríklad do pôdy pri zakladaní nových plôch, kde výrazne vylepší pôdnu štruktúru.

- **zrelý kompost** možno aplikovať do pôdy počas akéhokoľvek vegetačného obdobia avšak ideálne je, ak sa zapracováva jemne, nie príliš hlboko do pôdy a v rovnomernej vrstve. Ideálnymi pomocníkmi pri zapracovaní kompostu do pôdy sú hrable a kultivátor.



Odporúča sa zapracovávať kompost do pôdy v menších, ale opakovaných dávkach.

Pred zapracovaním kompostu pri výseve, či pri sadení priesad alebo do trávniku kompost preosejte (napríklad cez záhradné sitko alebo klasické sitko na piesok). Malé častice, ktoré prepadnú cez sito použite ako hnojivo a veľké časti ešte vráťte späť do kompostu, aby sa spracovali na menšie frakcie.

Z kompostu si môžete pripraviť aj výživný výluh. Ten je ideálny ako listové hnojivo v podobe postreku, ktoré rastliny rýchlo zásobuje živinami. Rastliny, ktoré sú pravidelne vyživované kompostovým výluhom, sú odolnejšie proti chorobám a škodcom. Výluh si pripravíte zmiešaním 1kg zrelého preosiatego kompostu s 10l vody. Následne necháte zmes lúhovať cca 14 dní a potom je potrebné ho precediť a zriediť s vodou v pomere minimálne 1:10.

Odporúčane množstvo kompostu podľa náročnosti rastlín na živiny

Náročnosť rastlín na živiny	Množstvo kompostu v litroch na 1m ²
Nenáročne rastliny	4-6
Stredne náročne rastliny	7-10
Náročné rastliny	10-15

Typové číslo výrobku: **TREND 400, 600, 830, 1100**

Kompostér

ZÁKLADNÉ INFORMÁCIE

Popis výrobku:

Je vyrobený z recyklovaného HDPE alebo PP, ktorý môže byť opäť recyklovaný, odolného voči UV žiareniu a poškodeniu. Nádoba kónického tvaru nemá dno (z dôvodu voľného styku s pôdou a prístupu mikroorganizmov, červov a dážďoviek). Je vybavený uzamykateľným vekom kvôli vetru a zvieratám, spodnými a bočnými dvierkami pre vyberanie kompostu zospodu a zo všetkých strán. Kompostér má po celom obvode otvory, ktoré slúžia k prevzdušňovaniu. Základná nádoba je vybavená systémom vetrania zabraňujúcim upchávaniu vetracích otvorov biologickým odpadom



Technické údaje:

TREND 400		TREND 600		TREND 830		TREND 1100
Materiál	HDPE (recyklovaný a recyklovateľný)	Materiál	HDPE (recyklovaný a recyklovateľný)	Materiál	HDPE (recyklovaný a recyklovateľný)	HDPE (recyklovaný a recyklovateľný)
Objem	cca 400 l	Objem	cca 600 l	Objem	cca 830 l	cca 1100 l
Veko	dvojdielne, osadené na pántoch, s poistkou proti samovoľnému otvoreniu vetrom	Veko	dvojdielne, osadené na pántoch, s poistkou proti samovoľnému otvoreniu vetrom	Veko	dvojdielne, osadené na pántoch, s poistkou proti samovoľnému otvoreniu vetrom	dvojdielne, osadené na pántoch, s poistkou proti samovoľnému otvoreniu vetrom
Vetracia otvory	po celom obvode	Vetracia otvory	po celom obvode	Vetracia otvory	po celom obvode	po celom obvode
Tvar nádoby	kónický	Tvar nádoby	kónický	Tvar nádoby	kónický	kónický
Farba	zelená	Farba	zelená	Farba	zelená	zelená
Tepelná odolnosť	od -40°C do +80°C	Tepelná odolnosť	od -40°C do +80°C	Tepelná odolnosť	od -40°C do +80°C	od -40°C do +80°C
Hrúbka steny	5,5 – 6,0 mm	Hrúbka steny	5,5 – 6,0 mm	Hrúbka steny	5,5 – 6,0 mm	5,5 – 6,0 mm

Použitie:

Kompostéry slúžia k podstatnému zrýchleniu kompostovania a možno v nich zužitkovať cez 30% odpadu z domácnosti, znížiť tým náklady na odvoz domových odpadov a tým sa aj významne podieľať na riešení problematiky hospodárenia s odpadmi.

NÁVOD NA MONTÁŽ : TREND 600, 830 1100

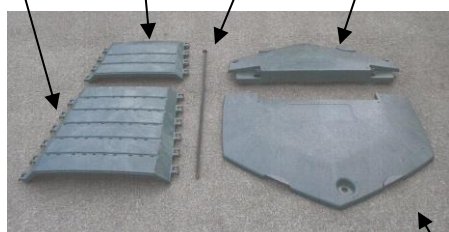
Kompostér sa dodáva v rozloženom stave. Jeho montáž je veľmi jednoduchá.

Zoznam dielov:

Postup montáže:

Popis dielu	počet	
Stena kompostéra (skladá sa z vrchnej a spodnej časti)	6 ks (6 ks + 6 ks)	Pomocou 3 spojovacích tyčí spojíme 4 steny kompostéra prestrčením spojovacej tyče cez bočné oká steny kompostéra. Zvyšné 2 steny a veko pevné pripojíme pomocou ďalších 3 spojovacích tyčí. Spojovacie tyče prechádzajú cez otvory v pevnom veku. K pevnému veku pripneme veko odklápacie. Do odklápacieho veka osadíme poistku proti samovoľnému otváraniu napr. vetrom.
Spojovacia tyč	6 ks	
Veko pevné	1 ks	
Veko odklápacie	1 ks	
Poistka veka	1 ks	

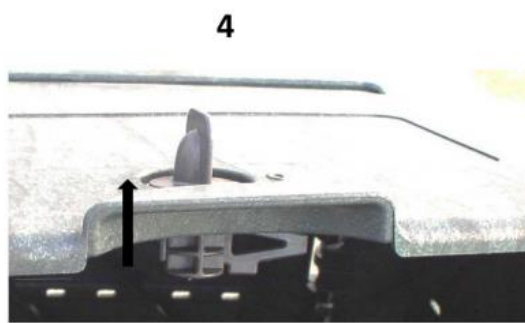
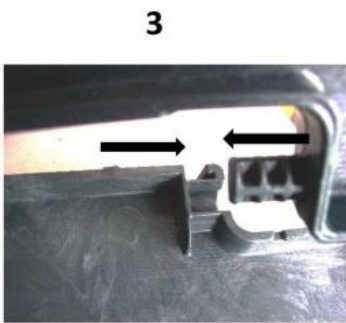
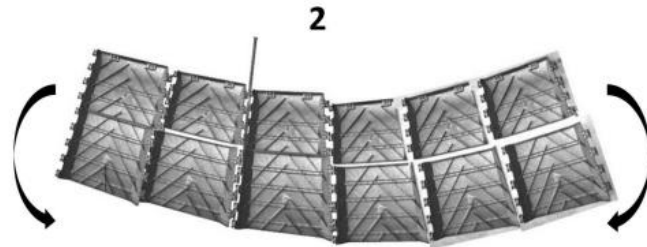
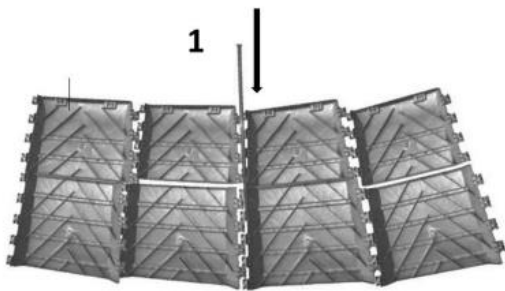
stena kompostéra spojovacia tyč veko pevné



detail poistky veka



veko odklápacie



Pri kompostéri typu **TREND 400** postupujeme rovnako, akurát pracujeme len so štyrmi stenami

stien : 4

zložený kompostér TREND 400

